

Instruktionsmanual

AC20S Gaffelvagn med våg



Notera: Ägare/användare måste läsa och förstå instruktionerna innan användning av gaffelvagnen.

Tack för att du har valt denna handgaffelvagn med våg. För din egen och andras säkerhet, och för att du ska kunna använda gaffelvagnen korrekt, ska du noggrant läsa igenom hela denna instruktionsbok innan du börjar använda gaffelvagnen.

OBSERVERA:

- (1) All information som förekommer i denna instruktionsbok är baserad på senast tillgängliga fakta vid tidpunkten för tryckning. Fabriken förbehåller sig rätten att modifiera sina produkter när som helst utan föregående meddelande och utan eventuella åtaganden. Vi rekommenderar våra kunder att regelbundet kontrollera om uppdateringar finns tillgängliga.
- (2) Innan du börjar använda denna handgaffelvagn med väg måste batteriet laddas fullt.

1. GENERAL SPECIFICATIONS

Modell	Kapacitet	Gradering	Våg – Precision	Gaffel storlek		
				Längd	Bredd över gafflar	Gaffelbredd
ACW20S	2000 kg	0.5 kg	± 0.05%	1150mm	542mm	162mm
ACW20L	2000 kg	0.5 kg	± 0.05%	1220mm	687mm	162mm

Material och specifikationer kan ändras utan föregående meddelande.

2. ANSLUTA HANDTAG TILL PUMPENHET

- 2.1 Montera axeln på handtaget i änden på pumphuset, så att hus och handtag kopplar i hop. Passa in mutter och ståltråd på kedjan genom axelns hål.
- 2.2 Lägg tryck på pumpkolven och ta bort sprinten
- 2.3 Ta ner kedjan genom axeln och koppla i sänkventilen.

3. JUSTERA UTLÖSNINGSANORDNING

På gaffelvagnens handtag sitter en manöverspak som kan ställas in i tre lägen (se bild 1): LOWER=för att sänka gafflarna, NEUTRAL=för att flytta lasten och ASCENT=för att lyfta gafflarna. När du har monterat ihop handtaget kan du använda de tre funktionerna.

- 3.1 Dra först åt inställningsskruven på reglagelänken tills LOWER-läget fungerar.
- 3.2 Om gafflarna lyfts när du pumpar i NEUTRAL-läge ska du vrida inställningsskruven (140H) medurs tills gafflarna inte lyfts när du pumpar och NEUTRAL-läget fungerar korrekt.
- 3.3 Om gafflarna sänks när du pumpar i NEUTRAL-läge ska du vrida inställningsskruven (140H) moturs tills gafflarna inte sänks.
- 3.4 Om gafflarna inte sänks när manöverspaken står i LOWER-läge ska du vrida inställningsskruven medurs tills gafflarna sänks när du drar upp manöverspaken. Kontrollera sedan NEUTRAL-läget enligt punkt 4.2 och 4.3.
- 3.5 Om gafflarna inte lyfts när du pumpar i ASCENT-läge ska du vrida inställningsskruven (140H) moturs tills gafflarna lyfts när du pumpar i ASCENT-läge. Kontrollera sedan NEUTRAL och LOWER-läget enligt punkt 4.2, 4.3 och 4.4.

4. UNDERHÅLL

4.1 OLJA

Kontrollera oljenivån var sjätte månad. Den totala mängd olja är cirka 260 ml, addera 50-100 ml injektionsolja medan gafflarna är nedsänkta. Använd hydraulolja enligt temperaturskalan nedan.

Temperatur	Olja
-20°C~+40°C	L-HV46 Hydraulolja

4.2 LUFTA PUMPENHETEN

Luft kan komma in i hydraulsystemet vid transport eller om pumpen har vält omkull. Luft i systemet kan göra att gafflarna inte lyfts när du pumpar i ASCENT-läge. Lufta systemet på följande sätt: Ställ manöverspaken på LOWER-läge och pumpa sedan handtaget upp och ner flera gånger.

4.3 DAGLIG KONTROLL OCH UNDERHÅLL

Daglig kontroll av gaffeltruckens skick kan begränsa slitage på enheten. Lägg särskild uppmärksamhet på hjulen, axlarna, handtag, gafflarna och höj- och sänkfunktionen.

4.4 SMÖRJNING

Använd motorolja eller fett för att smörja alla rörliga delar.

5. INSTRUKTIONER FÖR SÄKER ANVÄNDNING

För att användningen av gaffelvagnen ska bli så säker som möjligt ska du läsa all varningsinformation här och på vagnen innan du börjar använda den

- 5.1 Använd inte gaffelvagnen om du är ovan vid den och inte har fått utbildning i hur den ska hanteras.
- 5.2 Använd inte gaffelvagnen förrän du har kontrollerat dess skick. Kontrollera i synnerhet hjul, handtag och gafflar samt lyft- och sänkfunktion.
- 5.3 Använd inte gaffelvagnen på lutande underlag.
- 5.4 Stick aldrig in händer eller andra kroppsdelar i lyftmekanismen. Ställ dig aldrig under gafflarna, vare sig de är lastade eller inte. Frakta inte passagerare på gaffelvagnen.
- 5.5 Använd arbetshandskar och skor med stålhätta när du arbetar med gaffelvagnen.
- 5.6 Arbeta inte med instabil eller osäkert staplad last.
- 5.7 Lasta inte gaffelvagnen för tungt.
- 5.8 Lasta inte gaffelvagnen ojämnt. Det gäller både från sida till sida och längs med ramen
- 5.9 Gaffelvagnens maximala lastkapacitet avser jämnt fördelad last med tyngdpunkten vid mitten av gafflarna.
- 5.10 Kontrollera att gafflarnas längd passar lastpallens längd.
- 5.11 Sänk gafflarna till bottenläget när gaffelvagnen inte används.
- 5.12 Var alltid uppmärksam och noggrann när du arbetar med gaffelvagnen och tänk på din egen och andras säkerhet.

6. FELSÖKNING

NR	FEL	ORSAK	ÅTGÄRD
1	Gafflarna går inte upp till maxhöjd.	-För låg hydrauloljenivå.	-Fyll på olja.
2	Gafflarna lyfts inte upp.	-För låg hydrauloljenivå. -Förorenad olja. -Avlastningsventilen är feljusterad. -Luft i hydrauloljan.	-Fyll på olja. -Byt olja. -Justera inställningsskruven -Lufta systemet
3	Gafflarna sänks inte ner.	-Kolven och cylindern har deformerats av obalanserad last. -Övriga delar har deformerats av obalanserad last. -Gafflarna har stått i upphöjt läge under en längre tid och kolven har rostet. -Inställningsskruven (140H) står inte i rätt läge.	-Byt kolv (eller cylinder) -Reparera eller byt delar så att sänkfunktionen fungerar korrekt. -Ta bort rost från kolven. Sänk gafflarna till bottenläget när gaffelvagnen inte används. -Justera inställningsskruven.
4	Läckage	-Slitna eller skadade tätningar. -Slitna eller spruckna komponenter.	-Byt tätningar. -Kontrollera och byt komponenter.
5	Gafflarna sänks ner av sig själva.	-Föroreningar i oljan gör att avlastningsventilen (B) inte stänger. -Luft i oljan. -Slitna eller skadade tätningar. -Avlastningsventilen är feljusterad.	-Byt olja. -Lufta systemet -Byt tätningar. -Justera inställningsskruven.


OBSERVERA: FÖRSÖK INTE ATT REPARERA GAFFELVAGNEN OM DU INTE HAR UTBILDNING ELLER BEHÖRIGHET FÖR ATT UTFÖRA ARBETET.

7. Vågfunktion

7.1 Sätt manöverspaken i LOWER-läge och sänk gafflarna till bottenläget.

7.2 Tryck på knappen  för att starta systemet. Efter start-sekvensen kommer bildskärmen visa vikten.

7.3 Vägningssätt för bruttovikt

Tryck på knappen  för att ställa in bruttovikten på 0. Kör in gafflarna under lastpallen och se till att lasten fördelas jämnt. Sätt manöverspaken på ASCENT-läge och pumpa upp gafflarna med handtaget tills lastpallen lyfts från marken. När displayen är stabil, bruttovikten av lasset (totala vikten av av pallen och godset) visas.

7.4 Vägningssätt för nettovikt:

To display the weight of the goods without the weight of the pallet (or other container):

7.4.1 Väg lastpallen som ska användas. Lastpallens vikt kan exempelvis vara 40 kg.

7.4.2 Tryck på knappen  , bildskärmen visar då "0kg".

7.4.3 Ta bort lastpallen från gafflarna. Displayen visar då "-40 kg".

7.4.4 Väg den färdigpackade lastpallen enligt metoden i 7.3. Siffrorna som visas på displayen anger lastens nettovikt.

7.5 Växla mellan kg och pund.

När displayen visar aktuell vikt i kg kan du trycka på knappen "lb/kg" för att byta måttenhet till pund.

Tryck på knappen "lb/kg" igen för att återgå till måttenheten kg.


7.6 Se total:

7.6.1 Tryck på Σ för att lägga till vikt på lastpallen för total vikten. Ifall det finns en skrivare, kommer vikten på pallen att skrivas ut.


7.6.2 Tryck och håll nere knappen Σ för att se totalvikt. Vikten på lastpallen kommer inte att läggas till på totalvikten.

7.6.3 När totalvikten visas, tryck kort på Σ för att återställa totalvikten till 0. Ifall det finns en skrivare, kommer vikten att skrivas ut.

7.7 Stänga av bildskärmen

Tryck på knappen  till displayen visar "OFF". När du släpper knappen stängs bildskärmen av.

8. BATTERIETS KAPACITET OCH ERSÄTTNING

Display på gaffelvagnens våg använder 4 "AA" batterier. Alkaline batterier rekommenderas. Du kan även använda Det går även att använda laddningsbara batterier., vilket vi rekommenderar när det finns en skrivare. Byt batterier när  visas i displayen.

8.1 Byta batterier:

8.1.1 Lossa skruven på batteri höljet och ta bort höljet.

8.1.2 Byt de 4 "AA" batterierna, se till att placera dem i samma ordning.

8.1.3 Skruva tillbaka batteri höljet.

Fig.1

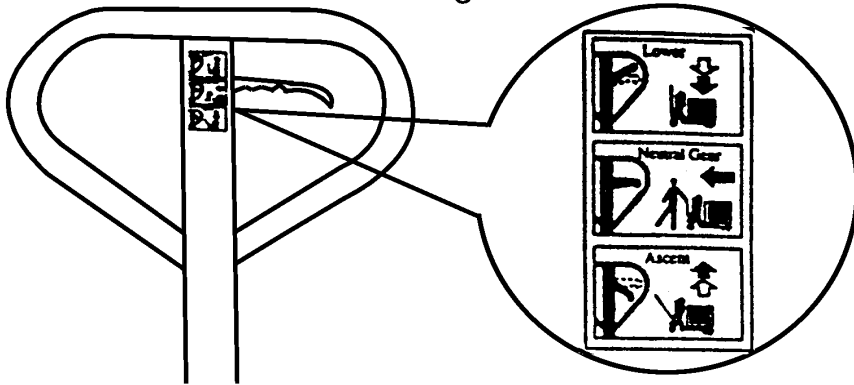
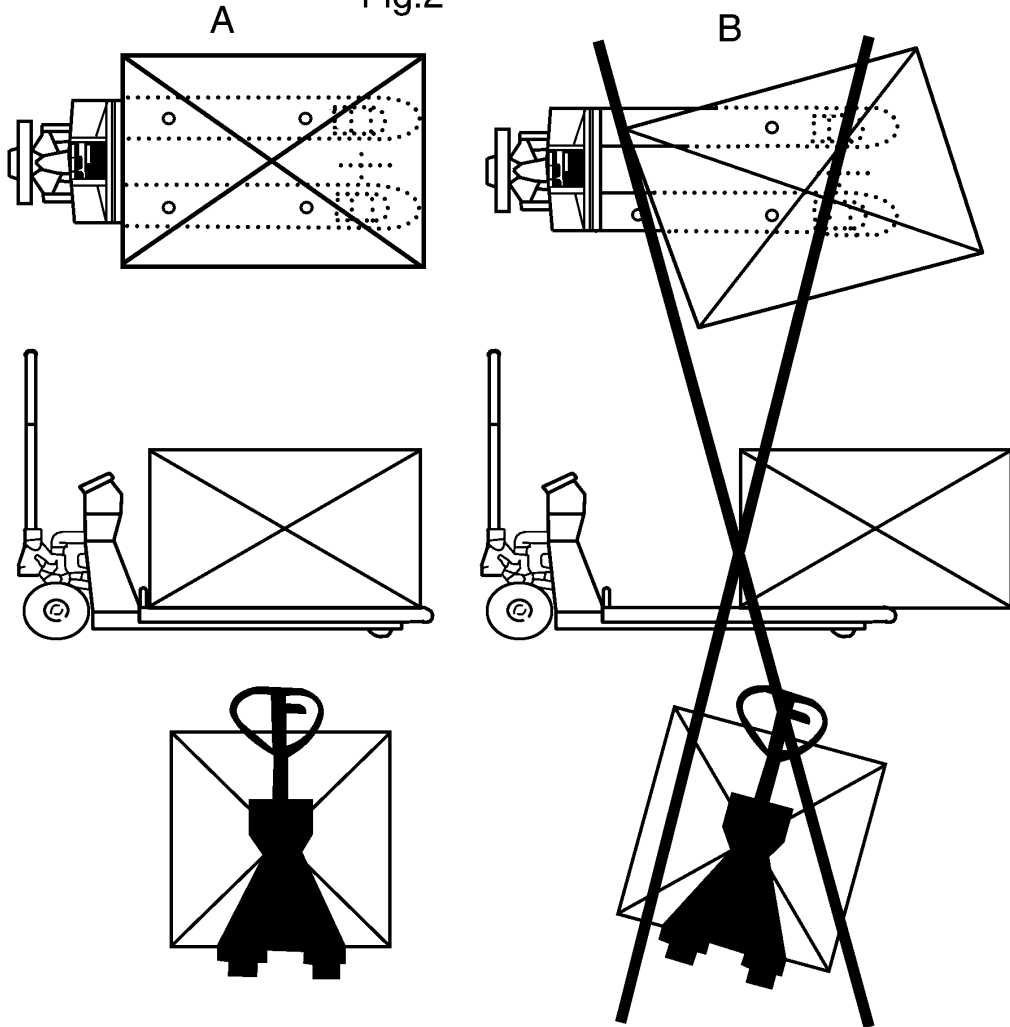
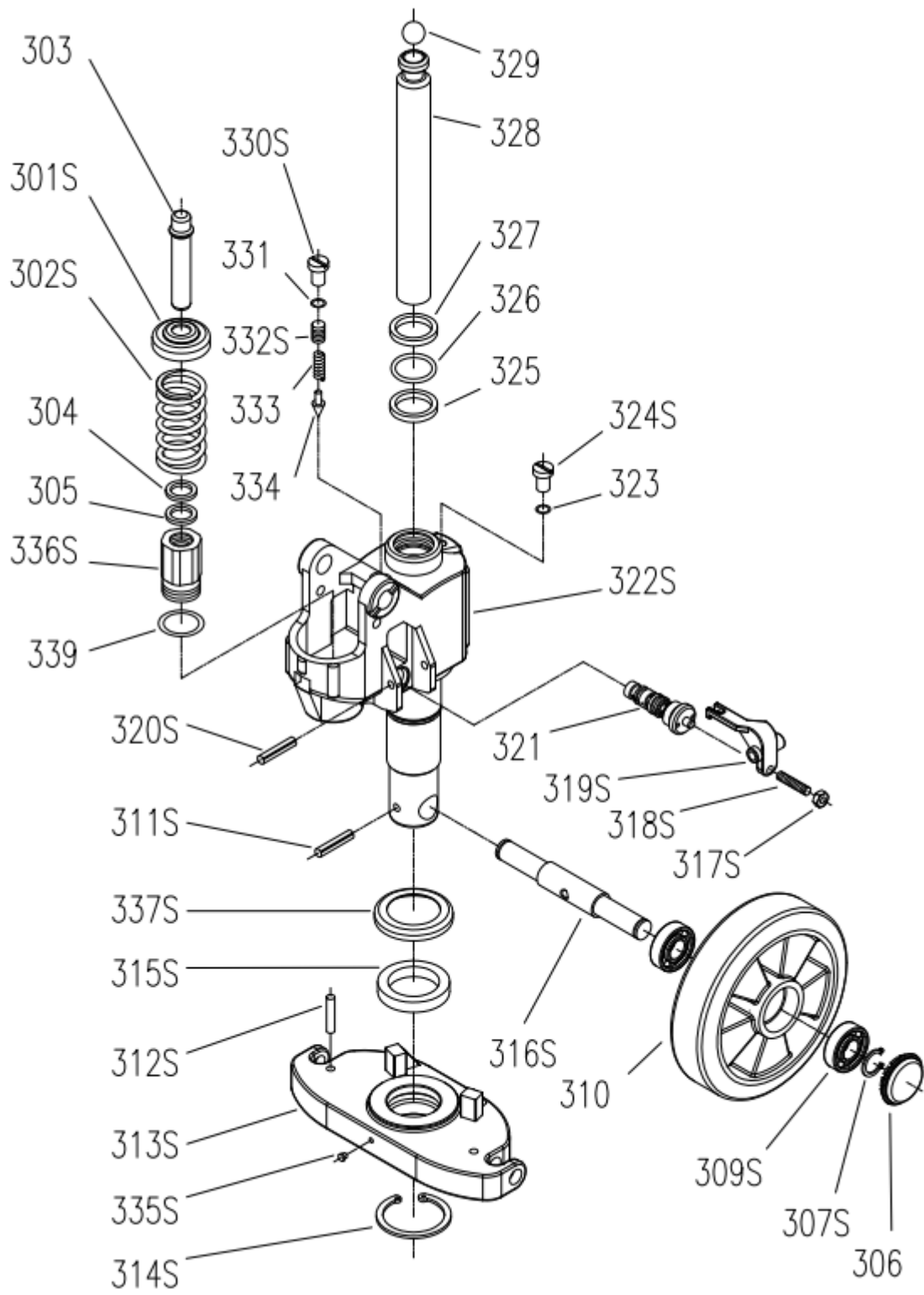


Fig.2

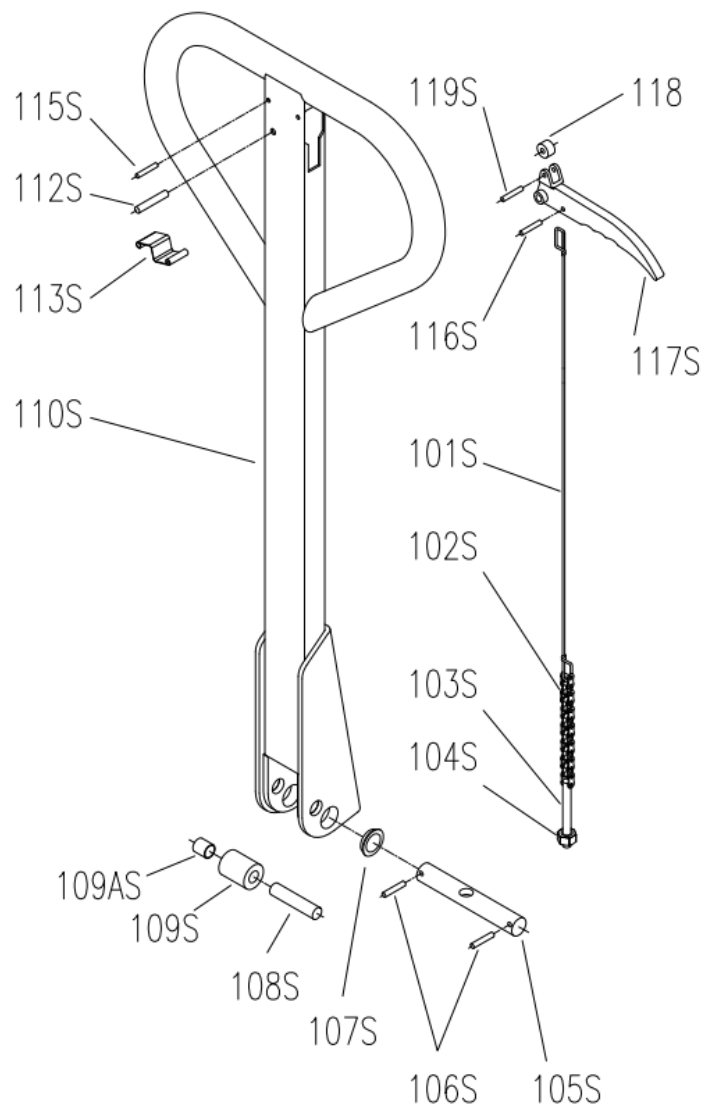




Lista över pumpens delar

Nr.	Bekrivning	Antal	Nr.	Beskrivning	Antal
301S	Spring Cap	1			
302S	Spring	1			
303	Pump Piston	1			
304	Dust Ring	1			
305	Seal	1			
306	Dust Cover	2			
307S	Locking Ring	2			
309S	Bearing	4			
310	Loading Wheel	2			
311S	Elastic Pin	1			
312S	Elastic Pin	2			
313S	Thrust Plate	1			
314S	Retaining Ring	1			
315S	Bearing	1			
316S	Shaft of loading Wheel	1			
317S	Nut	1			
318S	Screw	1			
319S	Lever Plate	1			
320S	Elastic Pin	1			
321	Valve Cartridge	1			
322S	Pump Body	1			
323	Seal Washer	1			
324S	Screw Plug	1			
325	Seal	1			
326	O-Ring	1			
327	Dust Ring	1			
328	Piston Rod	1			
329	Steel Ball	1			
330S	Spring	1			
331	O-Ring	1			
332S	Bolt	1			
333	Spring	1			
334	Spindle of safety valve	1			
335S	Grease Cup	1			
336S	Cylinder	1			
337S	Cover of Bearing	1			
339	Seal Ring	1			

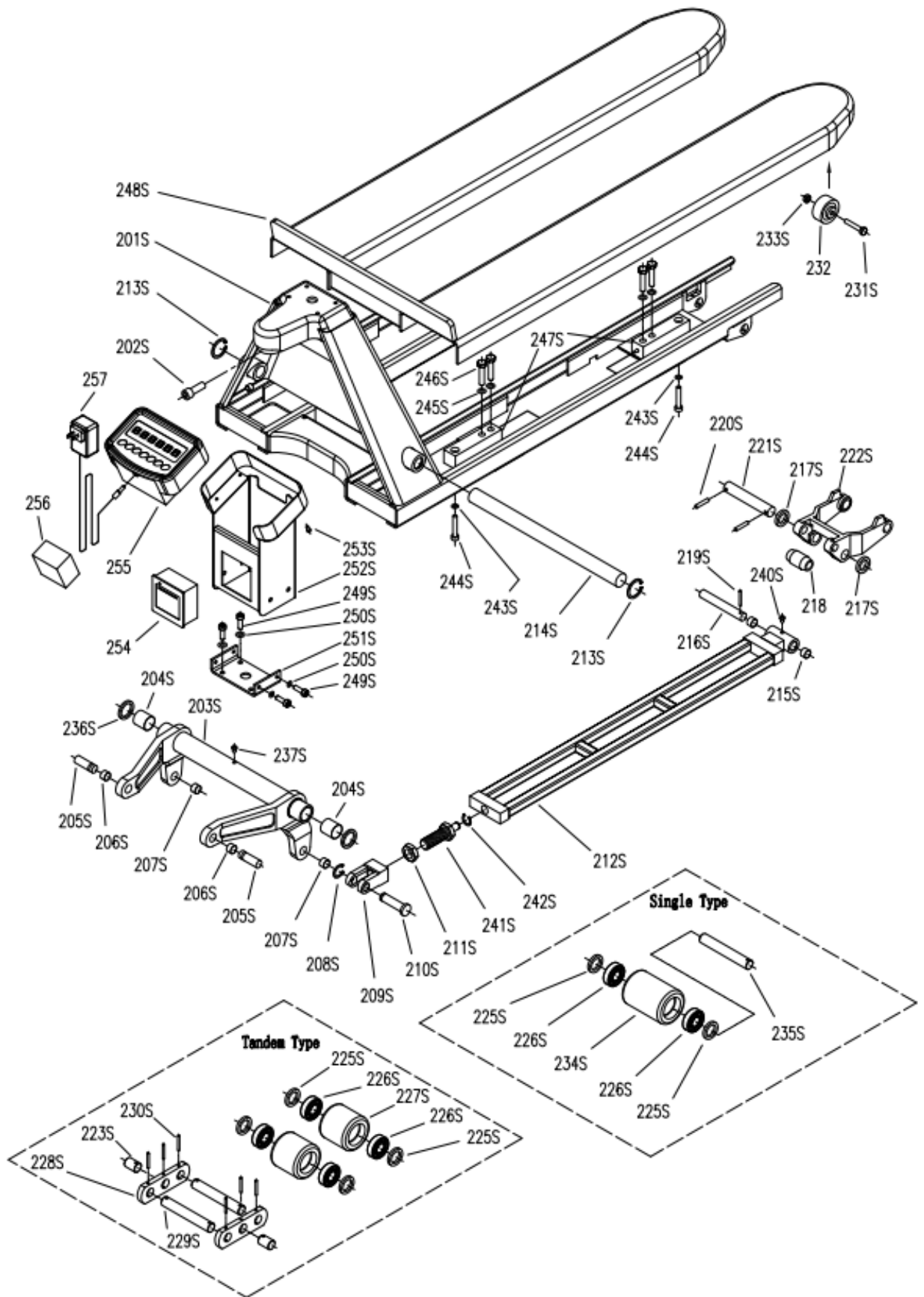
SPRÄNGSKISS AV HANDTAGET



LISTA ÖVER HANDTAGETS DELAR

Nr.	Beskrivning	Antal	Nr.	Beskrivning	Antal
101S	Release Rod	1	109AS	Bushing	1
102S	Chain	1	110S	Draw-bar	1
103S	Adjusting Bolt	1	112S	Elastic Pin	1
104S	Adjusting Nut	1	113S	Blade Spring	1
105S	Axle with Hole	1	115S	Elastic Pin	1
106S	Elastic Pin	2	116S	Elastic Pin	1
107S	Bushing	2	117S	Control Handle	1
108S	Roller Pin	1	118	Roller	1
109S	Pressure Roller	1	119S	Elastic Pin	1

SPRÄNGSKISS AV RAMEN

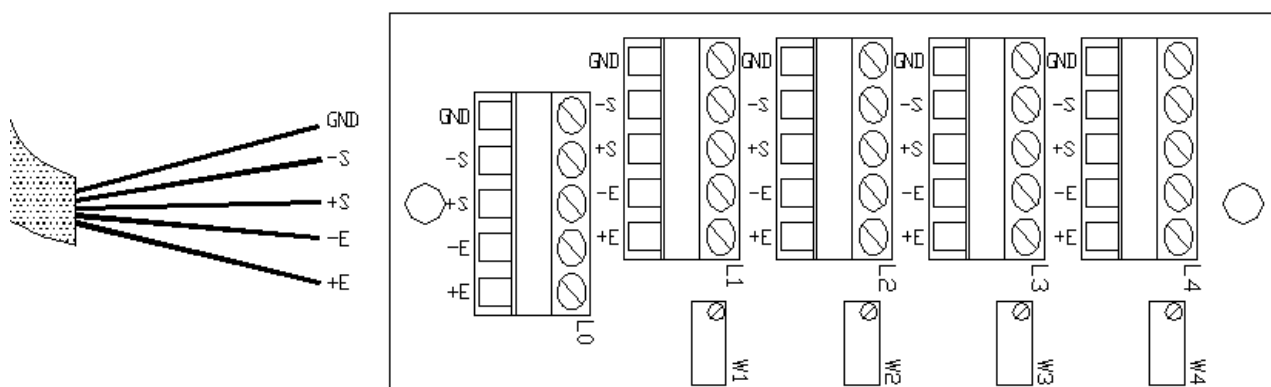


Lista över ramens delar

No.	Description	Q'ty	No.	Description	Q'ty
201S	Fork frame	1	241S	Screw shaft	2
202S	Screw	1	242S	The wire ring	2
203S	Rock- Arm	1	243S	Washer	4
204S	Bushing	2	244S	Screw	4
205S	Shaft	2	245S	Washer	8
206S	Bushing	2	246S	Screw	4
207S	Bushing	2	247S	The weighing sensor	4
208S	Retaining ring	2	248S	Weighing plate	1
209S	Joint	2	249S	Screw	8
210S	Pin	2	250S	Washer	8
211S	Nut	2	251S	The connecting plate	1
212S	Pushing rod	2	252S	Instrument shell	1
213S	Retaining ring	2	253S	Screw	4
214S	Shaft	1	254	Printer	1
215S	Bushing	2	255	Weighing display	1
216S	Shaft	2	256	Rechargeable battery	1
217S	Intermediate roller	4	257	Charger	1
218	Extending roller	2			
219S	Elastic pin	2			
220S	Elastic pin	4			
221S	Shaft	2			
222S	Frame of roller	2			
223S*	Shaft	4			
225S	Washer	8 or 4			
226S	Bearing	8 or 4			
227S*	Loading roller	4			
228S*	Link plate	4			
229S*	Shaft for roller	4			
230S	Elastic pin	12 or 2			
231S	Bolt	2			
232	Enter roller	2			
233S	Locking nut	2			
234S#	Loading roller	2			
235S#	Shaft for roller	2			
236S	Washer	2			
237S	Grease Cup	1			
240S	Grease Cup	2			

NOTERA: *--För dubbelhjul; #--För enkelhjul

9. KOPPLINGSSCHEMA FÖR VÅG OCH SENSORER



L0 – Anslut mätkontakten	
GND	Silver
–S	Vit
+S	Grön
–E	Svart
+E	Röd

L1 - Anslut sensorkontakten	
GND	Silver
–S	Vi
+S	Grön
–E	Svart
+E	Röd

10. ÄNDRA PAPPER

10.1 Dra i spaken för att öppna skrivarens lock. Placera pappersrullen. Se till att klaffen står högst upp på skrivaren och vänd mot dig. Håll kvar på papperet när du stänger skrivaren. Se till att locket är ordentligt stängt.

11. FELSÖKNING AV VÅGENHETEN

Nr.	FEL	ORSAK	ÅTGÄRD
1	"OVER" i displayen	-Lasten är för stor för vågen	-Ta bort lasten omedelbart.
2	Texten är otydlig på kvittot när den skrivits ut	- Batterivolten är för låg	- Ladda batterierna
3	Vågen är inte korrekt	- Gaffelfoten nuddar den nedre delen av vågen. -Kabel i kabelboxen är lös. -En av belastningscellerna är trasig.	-Ta bort allt som begränsar rörelsen på vågen. -kontrollera kopplingarna i kabelboxen efter att kontrollerat att det är säkert. -Stå på de fyra hörnen av vågen. Belastningscellen med ett avvikande resultat behöver bytas ut
4	Displayen går inte att starta	-Batteriets spänning är för låg. -Laddningsbara batterier är utslitna. -Skadad laddare.	-Ladda batteriet. - Byt laddningsbara batterier. - Byt laddningsuttag.
5	Batteriet kan inte laddas	-Batteriet är trasigt. -Laddaren är trasig.	- Byt laddningsbara batterier. - Byt laddningsuttag.